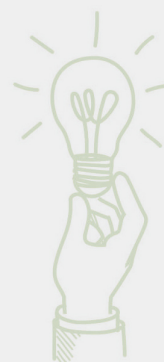
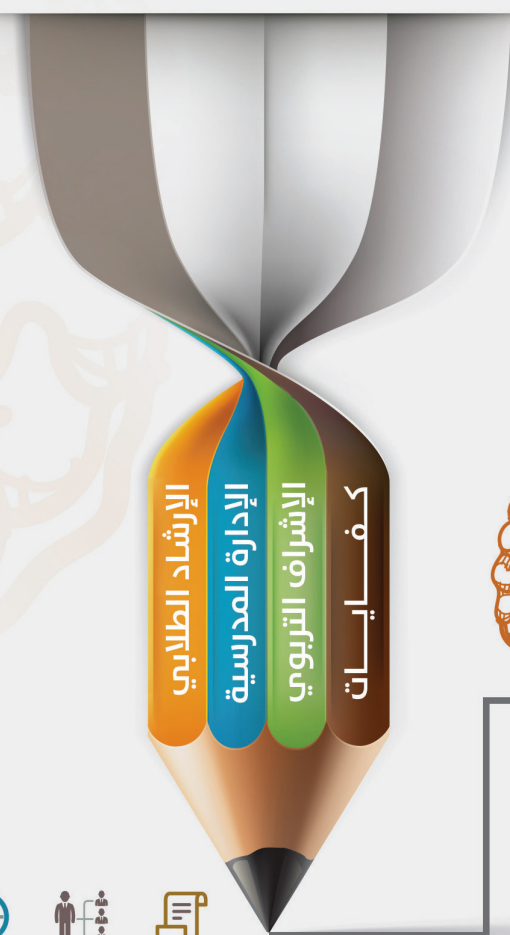


كفايات

الإرشاد الطلابي



الإشراف
التربوي



الإدارة
المدرسية



الإرشاد
الطلابي



كفايات

الإرشاد الطلابي



١	أسس التوجيه والإرشاد ونظرياته ومناهجه	المجال الأول :
٣٩	خصائص النمو ومطالبه	المجال الثاني :
٥٧	أدوات جمع المعلومات	المجال الثالث :
٧٩	البرامج الإرشادية	المجال الرابع :
١٢٧	التطوير (النمو) المهني	المجال الخامس :
١٣٧	المسؤوليات الأخلاقية والمهنية	المجال السادس :

تابع العلاقة بين الإرشاد والعلوم الأخرى

<p>■ يعد علم النفس العام هو المقدمة التي لا غنى عنها لكل الدارسين في المجالات الإنسانية والنفسية.</p> <p>✧ حيث أن السلوك والحاجات والدوافع والميول والاتجاهات هي من المواضيع التي يتضمنها علم النفس العام هذا من جهة ومن جهة أخرى فإن كل هذه الموضوعات تقع في قلب عملية التوجيه والإرشاد النفسي وأنه من أساسيات عمل المرشد النفسي أن يكون قد أتقن هذه المواضيع كي يكون ناجحاً ونافعاً في عمله.</p>	<p>العلاقة بين الإرشاد وعلم النفس العام</p>
<p>■ يوجد صلة قوية ومتينة واتجاهاً جاداً في مجال الإرشاد النفسي يقوم على أسس اجتماعية تربط بين الظواهر الاجتماعية وأساليب التنشئة وبين الاضطرابات العقلية والنفسية.</p> <p>■ فمثلاً <u>نظرية التحليل النفسي</u>: تشير إلى مشاركة العوامل الاجتماعية مع العوامل النظرية.</p> <p>■ ونظرية علم النفس الفردي لـ (أدلر): تؤمن بالأهمية البالغة للعوامل الاجتماعية.</p> <p>■ النظرية السلوكية: تولي عمليات التعلم الاجتماعي أهمية بالغة في تفسيرها لأسباب انحراف السلوك.</p>	<p>العلاقة بين الإرشاد وعلم الاجتماع</p>
<p>■ يمكن القول بأنه لا يوجد مجال علمي اليوم لا يتصل من قريب أو بعيد بعلم الإحصاء، حيث أن هذا العلم يأخذ على عاتقه توضيح وتسهيل الأمور عن طريق أساليبه وتقنياته المتعددة.</p> <p>■ الإرشاد النفسي يعتمد كثيراً على العمليات الإحصائية المختلفة في:</p> <ul style="list-style-type: none"> ♠ التعرف على احتمالات حدوث الظاهرة المرضية ونسبة ذلك الحدوث. ♠ احتمالات الشفاء من الظاهرة المرضية. ♠ توضيح النسب التقريبية لحالات السواء وعدم السواء في المجتمع . ♠ يدخل كعامل مهم في منهجية البحوث المتعلقة بالإرشاد النفسي. 	<p>العلاقة بين الإرشاد وعلم الإحصاء</p>
<p>■ هناك الكثير من الدراسات والبحوث التي تؤكد على تأثير الدين في علاج وشفاء العديد من الأمراض النفسية على اعتبار أن الإيمان يؤدي إلى تغيير الاتجاهات وتعديل السلوك وبالتالي فهو يساعد على سيطرة الإنسان على غرائزه ويقترّب من السلوك الشعوري.</p>	<p>العلاقة بين الإرشاد وعلوم الأديان</p>



<p>(٢٠) دور التوجيه والإرشاد في علم نفس الشواذ:</p> <p>(أ) تشخيصي وعلاجي ودعم.</p> <p>(ب) علاجي فقط.</p> <p>(ج) داعم فقط.</p> <p>(د) تقييم مستوى الاضطراب.</p>
<p>(٢١) تؤكد الكثير من الدراسات والبحوث على تأثير الدين في علاج وشفاء العديد من الأمراض النفسية على اعتبار أن الإيمان يؤدي إلى :</p> <p>(أ) تعديل محدود للسلوك الإنساني.</p> <p>(ب) عدم القدرة على تغيير الاتجاهات لدى الأفراد</p> <p>(ج) تعديل السلوك الإنساني للسيطرة على الغرائز.</p> <p>(د) تثبيت السلوك الإنساني عند مستوى مرغوب.</p>
<p>(٢٢) تلخص الأسس الفلسفية لعملية التوجيه والإرشاد الطلابي في محوله:</p> <p>(أ) فهم لطبيعة الإنسان تكوين فكرة طيبة عن تلك الطبيعة الإنسانية.</p> <p>(ب) فهم الطبيعة الفسيولوجية إلى جانب السيكلوجية.</p> <p>(ج) الوصول إلى عدم توافق نفسي سليم.</p> <p>(د) الأخذ في الاعتبار الجماعة التي ينتمي إليها الفرد.</p>
<p>(٢٣) تعتمد الأسس النفسية التربوية في عملية التوجيه والإرشاد على :</p> <p>(أ) معرفه المرشد بطبيعة الأفراد والفروق الفردية بينهم.</p> <p>(ب) معرفته بالفروق الفردية بين الأفراد فقط.</p> <p>(ج) معرفته بالجماعات التي ينتمي إليها الفرد.</p> <p>(د) معرفة الطبيعة الفسيولوجية للفرد.</p>
<p>(٢٤) حسب الأسس العصبية على المرشد أن يعرف إلى جانب معرفته السيكلوجية عن الفرد شيئاً عن :</p> <p>(أ) الجماعة التي ينتمي إليها الفرد.</p> <p>(ب) الفروق الفردية بين الفرد وأقرانه.</p> <p>(ج) حاجاته وفقاً لمستوى نضج الفرد.</p> <p>(د) الجسم من حيث تكوينه ووظيفته وعلاقتها بالسلوك بشكل عام.</p>
<p>(٢٥) فكرة التوزيع الطبيعي تذهب إلى أن الطبيعة تميل بصورة عامة إلى :</p> <p>(أ) الاعتدال والتطرف.</p> <p>(ب) الاعتدال والتوسط.</p> <p>(ج) التطرف فقط.</p> <p>(د) الاعتدال فقط.</p>



أساليب التوجيه والإرشاد ومناهجه

التدخل بأسلوب مهني مع الطلبة المتضررين جراء الأزمة

مقدمة: لا شك أن الضغط والتوتر النفسي الناشئ عن الأزمة هو بمثابة محك واختبار لمدى قدرتنا على مواجهة المواقف الطارئة والتي تسبب لنا الفوضى على المستوى النفسي والعقلي والاجتماعي، فإذا تمت معالجة الأزمة باتزان وثقة بالنفس أدت بصاحبها إلى الشعور بالراحة والاطمئنان، أما إذا حدث العكس، فإن الضغوط غالباً ما تؤدي إلى الإحباط والقلق النفسي والعزلة الاجتماعية والأفكار الانتحارية، وهذا ما يضعف القدرة العقلية إذ يصاب الفرد بالوهن النفسي والعصبي والتخبط العقلي، وهنا لابد من وجود تدخل مباشر من المرشد النفسي المختص لمعالجة الأزمة لدى الشخص.

♠ **النظرة الواقعية:** قد يحتفظ المرشدون بمنظارٍ واقعي خلال تأديتهم لمداخلة الأزمة، وهذا يعني أن إدراك المرشدين لقوتهم ولحدودهم في حالة العلاج باستخدام مداخلة الأزمة يساعدهم كثيراً، متأملين بأن قوتهم تلك تؤهلهم لمساعدة المسترشد المتأزم بطرق لا تستطيع عائلته أو أصدقائه مساعدته فيها.

♠ **التوجه الإنساني:** إن المرشد الذي يقوم بالتدخل في الأزمة، يجب أن يكون إنساناً بكل ما تعني الكلمة من معنى، حيث يتقبل ويحترم الشخص المصدوم. فالأزمة، هي ليست الوقت المناسب للغلو في الحماس المهني أو التنافس. ولذلك يتوجب على المرشد أن يتقبل جميع أنواع المساعدة التي يستطيعون الحصول عليها. ومن الملائم في بعض الأحيان، أن ينصح بزيارة الطبيب للحصول على الخدمة النفسية.

♠ **المرونة:** قد لا يكون للمرشد رغبة في معانقة الأشخاص الذين يعالجهم وخصوصاً أولئك الناس الذي يعانون من مرض أنفلونزا الخنازير على سبيل المثال، بينما يكون هذا السلوك الوحيد لإيصال الاهتمام لشخصٍ ما بالذات في ظروفٍ معينة وخصوصاً في حالات الموت. في الوقت ذاته، فإن وضع حدود والتقيّد بها هو جزء هام من العملية الإرشادية؛ فالحدود عادةً يجب أن تكون مرنة أكثر في مداخلة الأزمة.

♠ **الموازنة بين التعاطف والقوة:** يحتاج المرشدون الذين يستخدمون العلاج بمداخلة الأزمة إلى قدرٍ كبيرٍ من التعاطف الوجداني، وقدرٍ كبيرٍ من القوة والتحمل والتوازن النفسي.

مهارات
المرشد في
مداخلة
الأزمة
وخصائصه

(٥) مشاركة طالب لديه إعاقة حركية في النشاطات المسرحية بالمدرسة يصنف خدمة إرشادية :
(أ) إنمائية. (ب) وقائية. (ج) علاجية. (د) تثقيفيه.

(٦) يهدف المنهج العلاجي إلى:

- (أ) مساعدة الشخص لعلاج مشكلاته والعودة إلى حالة التوافق.
(ب) إتباع أساليب مختلفة لمنع المشكلة أو الاضطراب.
(ج) القدرة على رفع مستوى الثقة بالنفس.
(د) مساعدة الفرد على التكيف.

(٧) المنهج الإرشادي الذي يهدف إلى تهيئة الظروف المناسبة لتحقيق النمو السوي المتوازن المتكامل ، هو المنهج:

- (أ) الإنمائي. (ب) الوقائي. (ج) العلاجي. (د) الإكلينيكي.

(٨) المنهج الذي يهدف إلى الكشف عن المشكلات السلوكية والانفعالية في مراحلها الأولى مما يسهل التصدي لها ومواجهتها هو:

- (أ) الإنمائي. (ب) الوقائي. (ج) العلاجي. (د) الإكلينيكي.

(٩) مرشد طلابي استشر بعض ملامح مشكلة طلابية تظهر على سلوك بعض من الطلبة بشكل خفيف لذا عمد إلى مباشرة العمل لإيقافها والتصدي لها قبل انتشارها من خلال النشرات التوعوية للطلاب ، الإذاعة المدرسية ، المحاضرات ، حصص الإرشاد الصفّي .. الخ ، هذا الأسلوب الإرشادي يمثل المنهج
(أ) الإنمائي. (ب) الوقائي. (ج) العلاجي. (د) الإكلينيكي.



١٢ تنمية صحة الطلاب الجسمية والنفسية والاجتماعية

يسهم المرشد الطلابي في تقديم البرامج والأنشطة الأنسب للطلاب ومرحلته الدراسية، وما يتناسب مع جوانب النمو لديه، من خلال توجيهه وإرشاده بمختلف السبل الإرشادية لتنمية وتطوير قدراته الجسدية والوصول إلى التوافق النفسي والتكيف مع ذاته والآخرين.

١٣ الفروق الفردية للطلبة.

<p>■ تلك الصفات التي يتميز بها كل إنسان عن غيره من الأفراد سواء كانت تلك الصفة جسمية أم في سلوكه الاجتماعي.</p> <p>■ أشهر هذه الفروق تبدو في الصفات الجسمية كالطول والوزن ونغمة الصوت وهيئة الجسم وهذه الفروق الجسمية تطفو على السطح فنشاهدها وهناك أيضاً فروق كثيرة في النواحي الإدراكية والانفعالية.</p>	<p>مفهوم</p> <p>الفروق الفردية</p>
<p>▲ تتمثل أهمية الكشف عن الفروق الفردية بما يلي:</p> <p>♠ أهمية التنشئة والتربية: فرعاية الفروق الفردية من أسس الصحة النفسية والتربية السليمة التي تعتبر كل فرد غاية ووسيلة في حد ذاته ويجب أن تستغل مواهبه لتحقيق مبدأ التكامل والتضامن.</p> <p>♠ أهميتها في الإعداد المهني والوظيفي للحياة: إن الفرد يحمل استعداداً لنوع من الأعمال دون غيرها والحياة تتطلب أنواعاً مختلفة من العمل والكفاءات يتمم بعضها بعضاً لتكون مجتمعاً متضامناً.</p> <p>♠ أهمية خلقية: إذ أن معرفة الفروق بين الأفراد تساعد على فهم الآخرين وإلقاء الضوء على كثير من تصرفاتهم.</p> <p>♠ أهمية ذاتية: فمعرفة الفروق الفردية تساعد الفرد على تفهم نفسه واستغلال مواهبه ومعرفة إمكاناته.</p>	<p>أهمية اكتشاف الفروق الفردية</p>
<p>▲ من الطرق التدريسية التي تعطي أهمية للفروق الفردية:</p> <p>♠ طريقة المجموعة المتجانسة: تقوم هذه الطريقة بوضع طلاب متجانسين من الناحية العقلية في شعبة واحدة، وقد انتقدت هذه الطريقة بشدة على أساس أن مثل هذا التوزيع قد يؤدي إلى شعور الطلاب بالتمايز، وبالتالي قد ينعكس ذلك على تصورهم لذاتهم في حياتهم الدراسية والاجتماعية.</p>	<p>طرق مراعاة الفروق الفردية</p>

تدريب رقم (١١)

<p>(١) ، هي تفاعل اجتماعي في شكل قواعد للتربية والتعليم يتلقاها الفرد في مراحل عمره المختلفة منذ (الطفولة وحتى الشيخوخة):</p> <p>(أ) الفروق الفردية. (ب) النمو. (ج) التنشئة الاجتماعية. (د) شخصية الفرد.</p>	
<p>(٢) ومن خلال اللقاءات المنظمة مع أولياء الأمور يمكن للمرشد الطلابي أن يساهم في تعريف ولي الأمر:</p> <p>(أ) بأساليب التنشئة والتعامل مع الأبناء</p> <p>(ب) بيان إيجابيات بعض الطرق وسلبيات بعضها.</p> <p>(ج) أثر الاختيار الصحيح والمناسب للأسلوب على حياة الطالب في مختلف جوانبها.</p> <p>(د) كل ما ذكر صحيح.</p>	
<p>(٣) يكتسب من خلالها الطالب أسلوب التنشئة الاجتماعية الصحيحة على شكل قواعد التربية والتعليم خلال مرحلة العمرية المختلفة، هي :</p> <p>(أ) علاقاته بالجماعات الأولية (الأسرة – المدرسة – الجيرة – الزملاء ... إلخ).</p> <p>(ب) وسائل التواصل الاجتماعي المختلفة.</p> <p>(ج) الاتجاهات والقيم المنقولة عن المجتمعات الأخرى (التقليد الأعمى).</p> <p>(د) الأفكار والآراء الذاتية للمشاهير المحليين والعالميين.</p>	
<p>(٤) إن استمرارية عدم تشجيع أو إثابة السلوك المرغوب فيه لدى الأبناء، يسمى هذا الأسلوب في التربية ب....</p> <p>(أ) أسلوب التساهل والتسامح</p> <p>(ب) أسلوب الصرامة والقسوة</p> <p>(ج) التذبذب في المعاملة</p> <p>(د) أسلوب الإهمال أو النبذ</p>	
<p>(٥) المثال الذي يناسب «أسلوب طموح الآباء الزائد» في تربية الأبناء هو</p> <p>(أ) عدم عقاب الأبناء على السلوك المرغوب عنه</p> <p>(ب) المغالاة في العناية بصحة الأطفال</p> <p>(ج) الاهتمام الزائد بأعمال الأبناء المدرسية</p> <p>(د) مشاركة الأبناء في اتخاذ القرارات</p>	



أنواع طرق البحث

أنواع طرق البحث.

طرق البحث الكمي والكيفي للكشف عن مشكلات الوسط التربوي:

♠ **البحث الكمي** : يتم استخدام البحوث الكمية عندما تكون هناك معرفة متوفرة حول الموضوع الذي يرغب الباحث في دراسته ، بمعنى أن هناك نظريات محددة وأدبيات سابقة تتوفر لدى الباحث ، بعكس الحال في البحوث الكيفية ، كما أن درجة وضوح الظاهرة أو المشكلة محل الدراسة تمكن الباحث من استخدام المدخل الكمي في البحث ، هذا إضافة إلى توفر مقاييس ثابتة وصادقة إحصائياً عن المتغيرات المراد دراسة العلاقات بينها.

♠ **البحث الكيفي**: يعتمد البحث الكيفي على دراسة وقراءة البيانات والأحداث بأسلوب غير كمي، حيث لا يتم تحويل البيانات إلى أرقام كما في حالة البحث الكمي، وإنما يتم الحصول على النتائج من واقع ملاحظة وتحليل الأحداث والمواقف والصور والوثائق والاتصالات اللفظية وغير اللفظية. ومن هنا يستطيع المرشد الطلابي اختيار نوع البحث المناسب لدراسته وبجته والذي يساهم للكشف عن مشكلات الوسط التربوي .

مناهج البحث:

✧ المنهج البحثي هو الدراسة النظامية والصياغة المنطقية للمبادئ والأدوات التي تستخدم في البحث عن الحقيقة في مجال المعرفة.

✧ **يمكن تعريف منهج البحث** : الطريق المؤدي إلى الكشف عن الحقيقة في العلوم بواسطة طائفة من القواعد العامة، تهيمن على سير العقل وتحدد عملياته حتى يصل إلى نتيجة معلومة.

أنواع مناهج البحث:

♠ **المنهج التجريبي experimental** : بحث يهدف إلى اختبار علاقات السبب والمسبب للوصول إلى أسباب الظواهر في سياق حقيقي (فيها تعيين عشوائي للمجموعات).

♠ **المنهج شبه التجريبي quasi-experimental** : لا يتم فيها التعيين العشوائي للمجموعات – الضبط فيها غير ممكن.

♠ **المنهج الوصفي Descriptive** : و يقوم على دراسة الظواهر كما هي في الواقع والتعبير عنها بشكل كمي وكيفي . ويهتم أيضاً بتحديد الظروف والعلاقات التي توجد بين الوقائع وتحديد الممارسات الشائعة والسائدة والتعرف إلى المعتقدات والاتجاهات عند الأفراد والجماعات وطرائقها في النمو والتطور .

♠ **المنهج التاريخي historical** : يعرف هذا المنهج بأنه وصف للوقائع التي حصلت في الماضي وتحليلها وتفسيرها بغية اكتشاف تعميمات تساعدنا على فهم الحاضر بل التنبؤ بأشياء وأحداث بالمستقبل.

تدريب رقم (١٥)

(١)	بعد تصحيح الاختبارات والمقاييس وتقرير نتائجها يأتي:
(أ)	التشخيص.
(ب)	إعداد الجداول.
(ج)	الرسم البياني.
(د)	التحليل.
(٢)	يجب أن يكون المرشد الطلابي في تفسيره لنتائج الاختبار أو المقياس:
(أ)	موضوعياً وعملياً ومتحرراً من النظريات الجامدة.
(ب)	يجب أن يكون تفسير النتائج في ضوء آراء المرشد وفكره الخاص.
(ج)	يجب أن يكون تفسير النتائج في ضوء توقعات الإدارة العليا لها.
(د)	يجب أن يكون تفسير النتائج لمصلحة المسترشد.
(٣)	من الشروط التي تتساوى مع أهمية إتقان المرشد الطلابي لتطبيق الاختبار النفسي المناسب هو:
(أ)	قدرته على تحليلها وتفسيرها.
(ب)	امتلاكه الخبرة اللازمة لاختيار الاختبار المناسب.
(ج)	القدرة على قراءة النتائج والجداول والرسوم البيانية.
(د)	جميع ما ذكر صحيح.
(٤)	يتم تحديد الأسلوب الإرشادي في ضوء:
(أ)	نتائج البحث حول المشكلة وتفسيراتها.
(ب)	رغبات المسترشد وميوله.
(ج)	رغبات الإدارة المدرسية.
(د)	سهولة الأسلوب الإرشادي.
(٥)	يستخدم ، عندما تكون هناك معرفة متوفرة حول الموضوع الذي يرغب الباحث في دراسته ، بمعنى أن هناك نظريات محددة وأدبيات سابقة تتوفر لدى الباحث:
(أ)	البحث الكيفي.
(ب)	البحث الكمي.
(ج)	البحث الكمي والكيفي معاً.
(د)	لا شيء مما ذكر صحيح.
(٦) ، يتم الحصول على النتائج من واقع ملاحظة وتحليل الأحداث والمواقف والصور والوثائق والاتصالات اللفظية وغير اللفظية.
(أ)	البحث الكيفي.
(ب)	البحث الكمي.
(ج)	البحث الكمي والكيفي معاً.
(د)	لا شيء مما ذكر صحيح.

تابع / تطبيق استراتيجيات لتدريب الطلاب على عمليات الاختيار والانتقاء ومهارات اتخاذ القرار

<p>♠ القدرة العقلية العامة: حيث يلعب مستوى الذكاء العام لأي إنسان ولقدرته العقلية الدور الكبير في الاختيار المهني.</p> <p>♠ القدرات الخاصة: تختلف المهن من حيث ما تحتاجه من قدرات خاصة، فهناك مهن تحتاج إلى قدرات فنية ذات مستوى عال وأخرى تحتاج إلى مهارة ودقة يدوية، ويتمتع بعض الأفراد بقدرات وإمكانيات تمكنهم من النجاح في عمل معين ولا تكون هذه القدرات نفسها عاملاً في نجاحهم في عمل سواه.</p>	<p>تابع استراتيجيات عمليات الاختيار واتخاذ القرار</p>
<p>♠ القرارات الفردية: وهي القرارات التي تخص الفرد نفسه ولا يتأثر بنتائجها آخرون، مثل طالب يريد أن يحدد جامعة أو رجل يريد أن يختار للزواج امرأة.</p> <p>♠ القرارات المصيرية: وهي القرارات التي يترتب عليها نتائج مهمة ومصيرية وقد تكون على مستوى الفرد على مستوى جماعي أو على مستوى دولي أو إقليمي أو عالمي.</p> <p>♠ القرارات الدورية: أي تتكرر دائماً، على سبيل المثال بالنسبة للطالب الاختبارات أمر يتكرر دائماً، فيحتاج أن يقرر هل يبدأ بدراسة الكتاب أو بدراسة المذكرة أو يبدأ بدراسة المادة الأولى أو الثانية؟</p>	<p>أنواع القرارات</p>
<p>♠ لا للمجاملات في اتخاذ القرار. ♠ لا للعواطف. ♠ لا للتردد والتراجع.</p> <p>♠ لا للإذاعة والنشر (استعينوا على قضاء حوائجكم بالكتمان). ♠ لا للعجلة.</p>	<p>محاذير اتخاذ القرار</p>
<p>♠ القيم والمعتقدات: للقيم والمعتقدات تأثير كبير في اتخاذ القرار ودون ذلك يتعارض مع حقائق وطبيعة النفس البشرية وتفاعلها في الحياة.</p> <p>♠ المؤثرات الشخصية: لكل فرد شخصيته التي ترتبط بالأفكار والمعتقدات التي يحملها والتي تؤثر على القرار الذي سيتخذه، وبالتالي يكون القرار متطابقاً مع تلك الأفكار والتوجهات الشخصية للفرد.</p> <p>♠ الميول والطموحات: لطموحات الفرد وميوله دور مهم في اتخاذ القرار لذلك يتخذ الفرد القرار النابع من ميوله وطموحاته دون النظر إلى النتائج المادية أو الحسابات الموضوعية المترتبة على ذلك.</p> <p>♠ العوامل النفسية: تؤثر العوامل النفسية على اتخاذ القرار وصوابيته، فإزالة التوتر النفسي والاضطراب والحيرة والتردد لها تأثير كبير في إنجاز العمل وتحقيق الأهداف والطموحات والآمال التي يسعى إليها الفرد.</p>	<p>العوامل المؤثرة في اتخاذ القرار</p>

كلما تناسبت صياغة الرسالة مع هدفها مع طبيعة المستقبل وميوله وخصائصه كلما كانت أكثر تحقيقاً لأهدافها

▲ دور المرشد الطلابي في توعية الطلبة في تكوين علاقات إيجابية مع الجهات خارج المدرسة:

- ♣ مساعدة الطلبة على بناء علاقات طيبة بين البيت والمدرسة من خلال: الرسائل والنشرات والندوات والمؤتمرات والدعوة للحضور للمدرسة ومناقشة أمور الطلبة بشكل فردي وعام وبعض الظواهر الطلابية السلبية مثل: التسرب ، والإهمال للواجبات ، التدخين ، .. .
- ♣ تفعيل دور الأسرة في صناعة القرار المدرسي والتربوي والدور الأسري الإرشادي الوقائي .
- ♣ توعية الطلبة بأهمية الأسرة كمكون أساسي للمجتمع وأن العلاقات الأسرية الطيبة تسهم في نجاح الطالب في الحياة والمهنة والدراسة والتكيف مع نفسه والآخرين .
- ♣ تنمية وتطوير مهارة وقدرة الطلبة على فتح قنوات تواصل واتصال مع أنفسهم ومع الآخرين من المجتمع المحيط بهم من خلال المشاركة والمساهمة بالأعمال المجتمعية ودعم الجمعيات الخيرية والقيام بمختلف الأعمال التطوعية المجتمعية .
- ♣ تنمية قدرة الطالب على التعبير عن مشاعره وأفكاره من خلال المشاركة في المجالات المدرسية والإذاعة المدرسية واللقاءات المختلفة والمسابقات التي تظهر أفكار الطلبة الإبداعية.

▣ التلخيص من كافة أنواع التعصب.

▲ مفهوم التعصب:

❖ يعرف التعصب بأنه شعور داخلي يجعل الإنسان يتشدد فيرى نفسه دائماً على حق ويرى الآخر على باطل بلا حجة أو برهان ، ويظهر هذا الشعور بصورة ممارسات ومواقف متمزمة ينطوي عليها احتقار الآخر وعدم الاعتراف بحقوقه وإنسانيته.

❖ أنواعه التعصب:

- التعصب الديني أو الطائفي . ■ التعصب العرقي أو القومي أو القبلي . ■ التعصب الفكري .
- التعصب للنوع الاجتماعي . ■ التعصب الرياضي . ■ التعصب الطبقي .
- فدور المرشد توعية الطلبة بالأضرار وسلبات التعصب لأي نوع ، من خلال: الندوات والنشرات والمجلات والإذاعة وحصص التوجيه الصفية.

- (٣) طلبت بعض الأمهات من المرشدة التربوية في المدرسة إعطاءهن محاضرة عن المشكلات السلوكية لدى الذكور في مرحلة الطفولة المتأخرة فلبت الطلب . الخطأ الذي وقعت فيه المرشدة التربوية :
- (أ) لم تحول الموضوع إلى مشكلات الإناث طالما هي في مدرسة بنات والهدف تثقيفي.
- (ب) دورها إعطاء الأولوية للقاءات مع الطالبات وتستدعي الأمهات عند الحاجة.
- (ج) إضاعتها فرصة مناقشة المشكلات الخاصة مع الأمهات حيث إنهن لا يستجبن لدعوتها عادة.
- (د) غفلت عن التشاور مع مدير مدرسة الذكور في نفس المنطقة حول أبرز مشكلات الطلاب السلوكية.
- (٤) تعمل في مدرسة يتدمر القاطنون حولها من تكرار تخريب الطلبة لممتلكاتهم خطتك الإرشادية ستعتمد على أساليب العمل :
- (أ) الفردي التنافسي.
- (ب) الجماعي التعاوني.
- (ج) الجماعي التنافسي.
- (د) المبنية على التعزيز السلبي.
- (٥) تدور شكوك حول تصرفات مشبوهة لأحد أصحاب المحلات التجارية قرب المدرسة . التصرف الأفضل هو:
- (أ) اللجوء للجهات الأمنية لمتابعة الموضوع.
- (ب) محاولة إنشاء علاقة معه لفهم الموضوع عن قرب.
- (ج) مواجهة صاحب المحل التجاري بتصرفاته المشبوهة.
- (د) تحريض الطلاب على تخريب المحل التجاري.
- (٦) من طرق التواصل غير اللفظي :
- (أ) الاستعانة بالمذكرات الشخصية.
- (ب) استخدام الرموز بدلا عن الكلام الصريح.
- (ج) ملاحظة السلوك أثناء اللعب.
- (د) التعبير بحركات الجسم.
- (٧) يهمل طالب ١٢ عاما حل واجباته البيتية أبلغك أن أهله يرغمونه على البقاء معهم في المحل التجاري لمساعدتهم في البيع حتى ساعة متأخرة ليلاً :
- (أ) استدعاء الأهل للتأكيد على أهمية التعليم.
- (ب) رفض التدخل لأنه موضوع عائلي.
- (ج) إبلاغ الشئون الاجتماعية.
- (د) تحويل الطالب لمدير المدرسة للتدخل.



يلم المرشد الطلابي باللوائح والأنظمة المتعلقة بالتربية والتعليم

يعرف الأنظمة المتعلقة بحقوق المتعلمين ومسؤولية المرشد اتجاههم....

<p>السجيا الحميدة والسلوكيات الفاضلة التي يتعين أن يتحلى بها العاملون في حقل التعليم العام فكرياً وسلوكياً أمام الله ثم أمام ولاية الأمر وأمام أنفسهم والآخرين.</p> <p>وهي مجموعة القيم والأعراف والتقاليد التي يتفق ويتعارف عليها أفراد مهنة ما حول ما هو خير وحق وعدل في نظرهم، وما يعتبرونه أساساً لتعاملهم وتنظيم أمورهم وسلوكهم في إطار المهنة. ويعبر عنها بالصفات التالية:</p> <ul style="list-style-type: none"> الافتناع والرضى عن المهنة. الإخلاص لها والتحلي بالمروءة والضمير المهني. التضحية والحلم والاحترام والتقدير. التواضع والقُدوة الحسنة والاستقامة والنزاهة. الإنقان . 	<p>مفهوم أخلاقيات مهنة التعليم</p>
<ul style="list-style-type: none"> المصدر الديني الثقافة العربية الإسلامية التشريعات والقوانين والأنظمة. العادات والتقاليد والقيم 	<p>مصادر أخلاقيات المهنة</p>
<p>يتم تجسيد أخلاقيات مهنة التعليم في الإرشاد التربوي من خلال :</p> <ul style="list-style-type: none"> أن يكون المرشد التربوي اتجاهات إيجابية نحو مهنة الإرشاد الطلابي، ويقدم صورة إيجابية عن الإرشاد الطلابي ويظهر ذلك من خلال التعبير عن مشاعره نحو مهنة الإرشاد في المناسبات والاجتماعات. أن ينجز المرشد التربوي المهام الموكلة إليه بدقة وفي مواعيدها بكل أمانة وإخلاص وذلك من خلال خطة عمل دقيقة. أن يحافظ المرشد التربوي على أسرار العمل وعدم إفشائها. أن يحترم المرشد التربوي زملائه وجميع المستفيدين من خدماته من معلمين وطلاب ويظهر 	<p>تجسيد أخلاقيات</p>

تدريب رقم (٢٩)

<p>(١) المسؤول عن رصد احتياجات الطلبة في المدرسة ووضع الخطة لتلبيتها:</p> <p>(أ) المدير والمرشد التربوي.</p> <p>(ب) المرشد التربوي ومسؤول الإرشاد في المديرية.</p> <p>(ج) المرشد التربوي.</p> <p>(د) المدير.</p>	
<p>(٢) احتاج أحد الطلبة لتحويل لمؤسسه مهنية متخصصة:</p> <p>(أ) تحوله وتتابع الحالة دون علم الأهل نزولاً على رغبته.</p> <p>(ب) تأخذ موافقه الأهل.</p> <p>(ج) تتجاهل الموضوع حتى لا تقع تحت طائل المسؤولية.</p> <p>(د) تحضر الأخصائي للمدرسة.</p>	
<p>(٣) يتم تحويل الطالب إلى مرشد آخر إذا:</p> <p>(أ) لم يتقبل المرشد سلوك الطالب.</p> <p>(ب) أبدى الطالب رغبته بذلك.</p> <p>(ج) شعر المرشد أنه غير مقبول نهائياً من الطالب.</p> <p>(د) كان لدى الطالب مرض معدي.</p>	
<p>(٤) الطلبة ذوو الاحتياجات الخاصة هم :</p> <p>(أ) المعاقون حركياً (ب) الموهوبون (ج) بطيئوا التعلم (د) جميعهم</p>	
<p>(٥) عندما يقوم المرشد التربوي بالاطلاع على الخطة التطويرية للمدرسة وأخذ ملاحظات كل من مدير المدرسة والهيئة التدريسية والطلاب وأولياء الأمور بعين الاعتبار فالغرض هو:</p> <p>(أ) تشكيل مجموعة إرشاد جمعي</p> <p>(ب) بناء برنامج الإرشاد الشهري</p> <p>(ج) تحديد الاحتياجات الإرشادية</p> <p>(د) بناء الخطة الفصلية</p>	
<p>(٦) هي مجموعة القيم والأعراف والتقاليد التي يتفق ويتعارف عليها أفراد مهنة ما حول ما هو خير وحق وعدل في نظرهم، وما يعتبرونه أساساً لتعاملهم وتنظيم أمورهم وسلوكهم في إطار المهنة.</p> <p>(أ) أخلاقيات المهنة.</p> <p>(ب) التنمية المهنية.</p> <p>(ج) التنمية المهنية الذاتية.</p> <p>(د) الدافعية نحو العمل والإنجاز.</p>	